

MANUAL DE INSTRUCCIONES

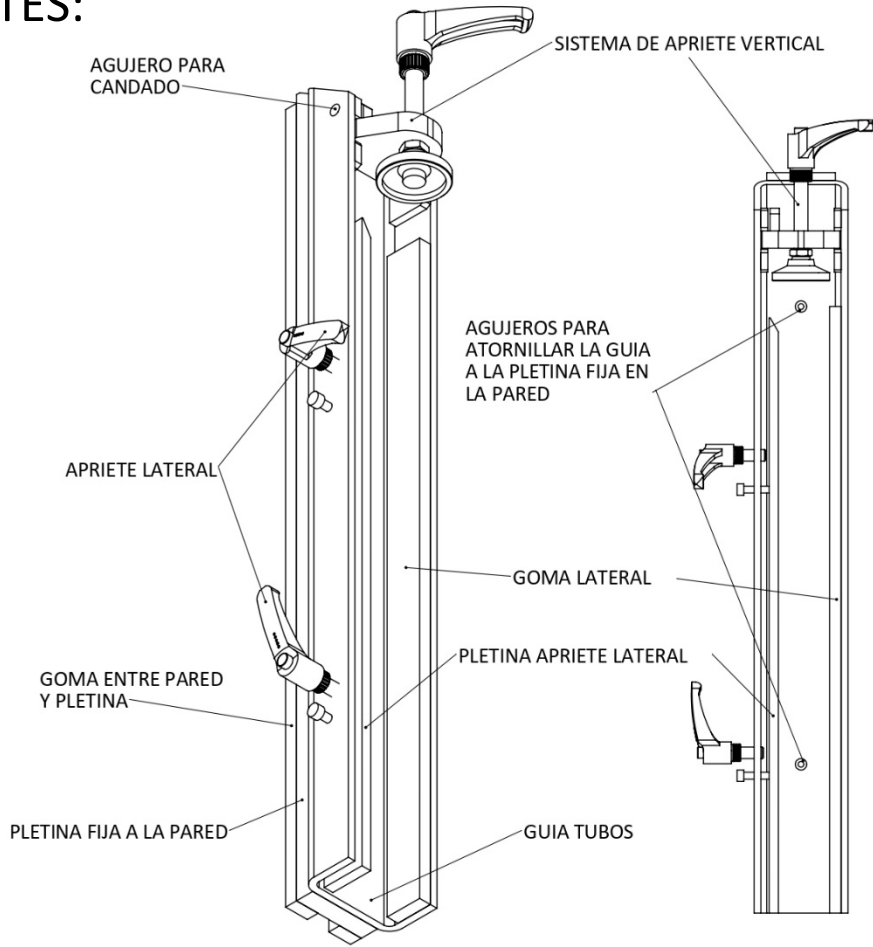
INSTALACION Y MONTAJE

BARRERA MODULABLE



MANUAL INSTRUCCIONES BARRERA MODULABLE

COMPONENTES:



SUMINISTROS:



MUY IMPORTANTE

ANTES DE EMPEZAR

- Para el correcto funcionamiento de esta barrera se requiere que el suelo sea prácticamente plano y liso, ya que baches y grietas dificultarían e incluso podrían llegar a imposibilitar la completa estanqueidad.
- Las paredes donde se han de instalar las guías deben presentar un ángulo de 90º respecto del suelo
- La esquina entre el suelo y la pared donde se han de posicionar las guías deben de ser lo más rectas y limpias posibles de manera que las guías queden perfectamente rasas al suelo. Es preferible rebajar la zona y posteriormente sellar, a que quede la pletina y la guía elevadas, generando una zona no estanca y filtraciones de agua.
- Las guías deben posicionarse con las palometas de apriete lateral hacia el interior (PASO 6). De no ser posible por la existencia de otras estructuras o un espacio reducido en la pared, que imposibiliten la instalación o el acceso y manipulación de las palometas; las guías pueden instalarse con las palometas hacia el exterior, pero tenga en cuenta que esto dejaría expuesto al agua el interior de las guías.
- Asegúrese de que la zona tanto del suelo como de la pared se encuentran limpias

INSTALACIÓN GUIAS

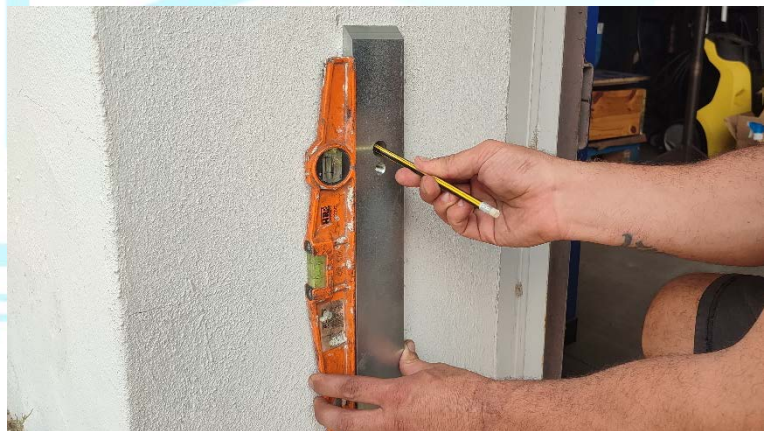
• PASO 1

Colocar la pletina soporte en el lugar elegido. Alinearla con un nivel para asegurar la verticalidad. Asegurar que ambas pletinas están alineadas una enfrente de la otra, para ello se puede utilizar una referencia como el marco de la puerta



• PASO 2

Marcar en la pared donde irán los taladros (marcar sobre los agujeros no roscados). Asegurarse de que el chaflán de la pletina quede en la parte superior.



• PASO 3

Taladrar con la broca $\varnothing 10$ suministrada, asegurarse de hacer el agujero lo suficientemente profundo como para que entre posteriormente el tornillo.



• PASO 4

Clavar los tacos de plástico suministrados hasta que queden rasos con la pared.



PASO 5

Atornillar la pletina a la pared con los tornillos suministrados utilizando la llave "T40" suministrada. Asegurarse de que el chaflán este mirando hacia afuera como se muestra en la imagen. Apretar lo suficiente como para que se quede fija con las gomas ejerciendo presión contra la pared.

PASO 6

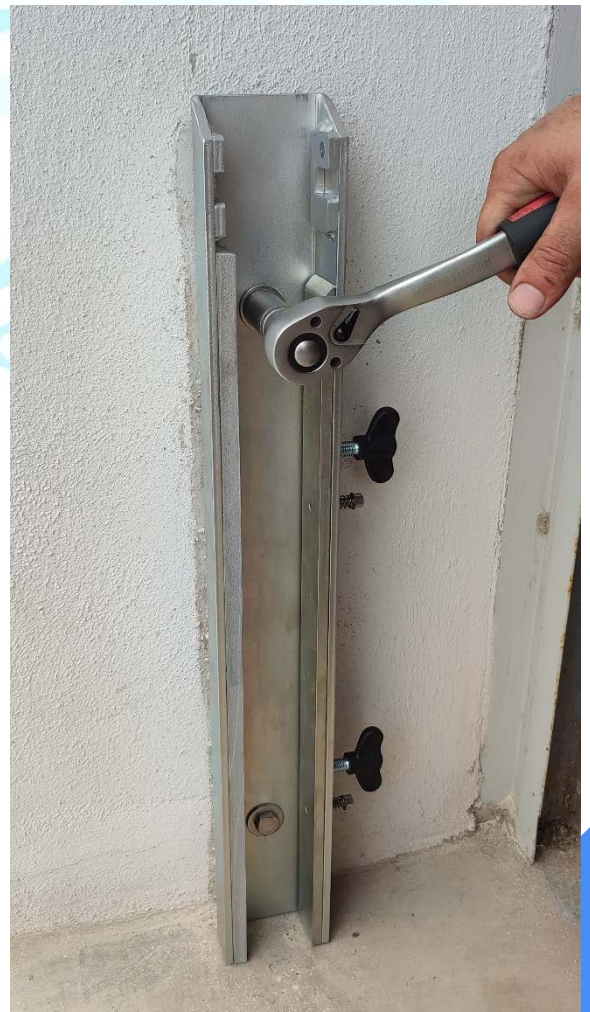
Posicionar las guías con las palometas de apriete lateral hacia el interior.

Atornillar la guía U con los tornillos hexagonales M10 y las arandelas grandes suministradas. Utilice para ello la llave de carraca con el cubo de 17.

Apretar lo suficiente para que se queden bien unidos pletina y guía U.

Realizar las mismas operaciones en la pared contraria asegurándose de que las dos Guías U están bien alineadas.

La barrera ya está lista para colocar.

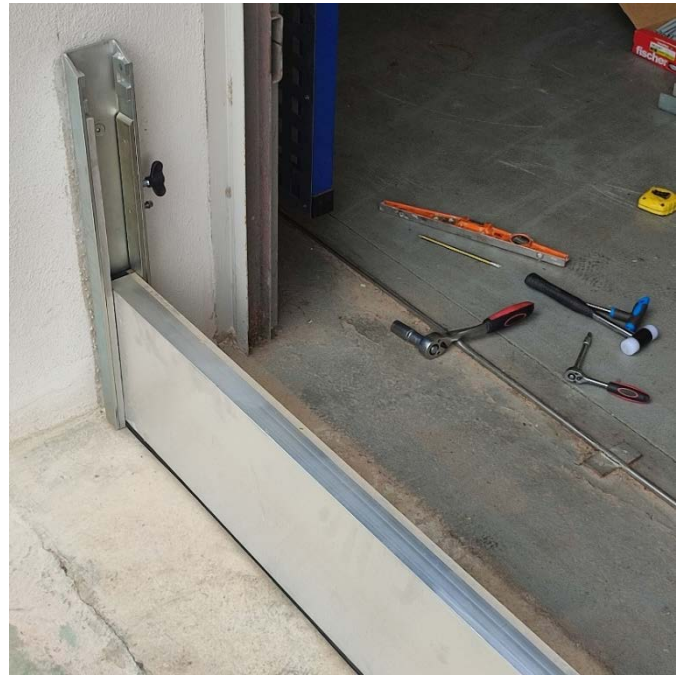


MONTAJE

Una vez realizada la instalación de las guías, éstas se podrán quedar fijas y solo quedara montar las lamas de la barrera.

• PASO 1

Colocar la lama con las asas laterales y la goma más gruesa la primera y por último la lama con las asas superiores.



• PASO 2

Colocar el sistema de apriete vertical. Apretar hasta que se observe que las gomas horizontales de las lamas ejercen presión entre sí y contra el suelo.

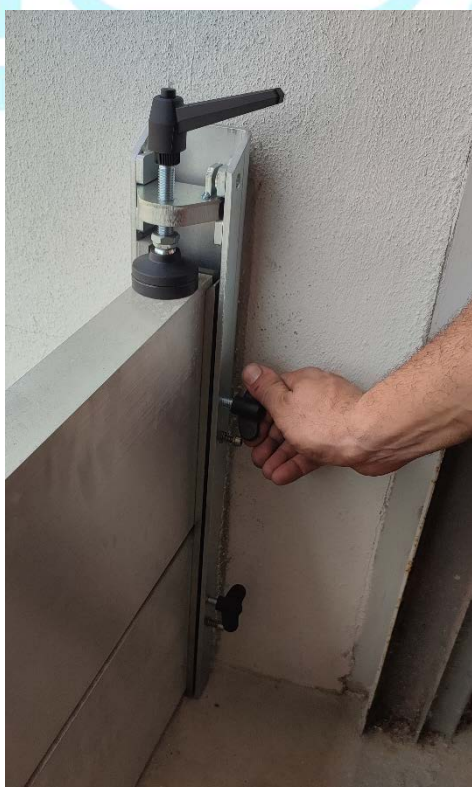
Asegurarse de que el sistema de apriete vertical está bien colocado después de apretar, de manera que los agujeros del sistema de apriete vertical estén alineados con los agujeros de la guía U para poder colocar el candado de seguridad.



• PASO 3

Apretar las palometas de apriete lateral para asegurar la estanqueidad de las lamas contra las guías.

Con poner el candado ya estaría asegurado.



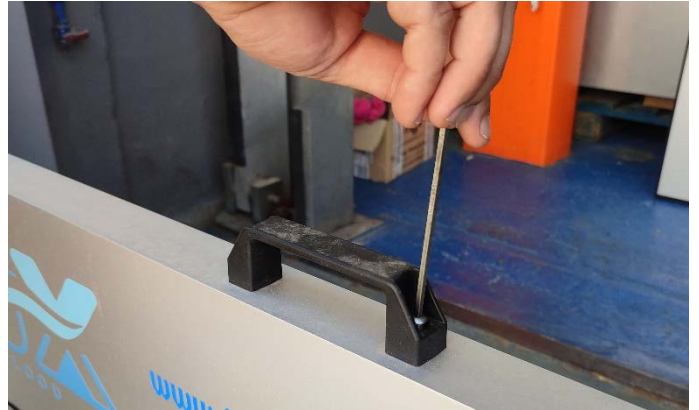
INSTALACION DE LAS ASAS:

Por motivos de seguridad a la hora del empaquetado y transporte, las asas se sirven desmontadas.

Su instalación es muy sencilla. Las lamas se sirven con sus correspondientes agujeros roscados de modo que solo hay que fijarse en que la lama inferior tenga la goma mas gruesa y la superior tenga los agujeros roscados mirando hacia arriba.

Atornillar las asas con los tornillos allen y las arandelas pequeñas, usando para ello la llave allen.

En el caso de las asas laterales de las lamas inferiores, es importante que las arandelas estén entre el asa y la lama, para garantizar que una vez instaladas, la lama superior pueda correctamente encajar sin obstáculos.



RECOMENDACIONES

- Recomendamos sellar las juntas de las partes fijas como la pletina y la guía (en caso de que no vayan a ser quitadas) con silicona para para mayor seguridad.
- Recomendamos que de cara a las estaciones de lluvia las guías U estén correctamente instaladas para el rápido montaje en caso de emergencia
- En caso de que las guías U no se quiten después de las temporadas de lluvia, recomendamos proteger las gomas del sol, ya que esto podría darles un aspecto reseco y acortar su vida útil
- Periódicamente recomendamos comprobar el estado de las gomas y reemplazarlas si fuera necesario.



Martinez Vanaclocha S.L.

Tel.: 962530153

www.vanaclocha.es

www.barrerasantiinundaciones.com

Correo: info@vanaclocha.es